

攀枝花市西区地震应急预案（试行）

目录

1.总则	4
1.1 编制目的.....	4
1.2 编制依据.....	4
1.3 适用范围.....	4
1.4 工作原则.....	4
2.组织指挥体系及主要职责	5
2.1 区抗震救灾指挥部.....	5
2.2 镇（街道）抗震救灾指挥部.....	14
3.地震灾害分级应对	14
3.1 灾害分级.....	14
3.2 应对分级.....	16
3.3 响应分级.....	16
4.运行机制	18
4.1 监测预报与预警.....	18
4.2 信息报告.....	19
4.3 一般地震灾害事件的组织指挥与应急行动（Ⅲ级响应）.....	19
4.4 应急启动.....	20
4.5 应急处置主要措施.....	22
4.6 响应结束.....	26
4.7 恢复与重建.....	27
4.8 其他地震事件的应急处置.....	27

5.应急准备与支持	30
5.1 预案准备.....	30
5.2 宣传演练.....	30
5.3 队伍保障.....	31
5.4 物资储备.....	31
5.5 资金保障.....	32
5.6 技术支撑.....	32
6.附则	32
6.1 责任与奖惩.....	32
6.2 预案管理与更新.....	33
6.3 预案解释.....	33
6.4 预案实施时间.....	33
攀枝花市西区应对地震灾害组织指挥体系参考图.....	34
攀枝花市西区应对地震灾害应急响应流程参考图.....	35
地震灾害分级一览表.....	36
地震响应分级一览表.....	37
攀枝花市西区抗震救灾指挥部成员单位职责.....	38

1. 总则

1.1 编制目的

全面深入贯彻落实习近平总书记关于应急管理和防灾减灾救灾工作系列重要论述，健全完善西区抗震救灾工作机制，持续深入防范地震灾害风险，有力有效应对地震灾害，最大程度减少人员伤亡和财产损失，维护社会和谐稳定，促进西区经济社会高质量发展。

1.2 编制依据

依据《中华人民共和国突发事件应对法》《中华人民共和国防震减灾法》《突发事件应急预案管理办法》《国家地震应急预案》《四川省防震减灾条例》《四川省突发事件应对办法》《四川省突发事件总体应急预案（试行）》《四川省地震应急预案（试行）》《攀枝花市地震应急预案（试行）》《攀枝花市突发事件总体应急预案（试行）》《攀枝花市西区突发事件总体应急预案（试行）》等有关法律法规和有关政策文件，制定本预案。

1.3 适用范围

本预案适用于应对全区突发地震事件的应急准备、监测预警、应对处置等工作。

1.4 工作原则

1.4.1 人民至上、生命至上

牢固树立以人民为中心的发展思想，坚持人民至上、生命至上、安全第一的理念，贯彻“两个坚持、三个转变”，积极防控地震灾害风险，做好应对突发地震的准备，最大程度减少地震造成的人员伤亡和财产损失。

1.4.2 统一领导、分级负责

在地方党委领导下，政府统筹调度，按照分级负责、属地为主、层级响应的原则，充分发挥应急管理部的综合优势，不断完善部门间、行业间的协作机制，强化镇（街道）主体责任和基层组织第一责任，形成抗震救灾整体合力。

1.4.3 多级联动、广泛参与

充分发挥区抗震救灾指挥机构的统筹协调作用，突出多层次联动响应，优化整合应急力量资源，发挥专家和技术队伍作用，动员社会各界广泛参与，加强数字赋能科技支撑，科学高效有序应对突发地震灾害。

2. 组织指挥体系及主要职责

2.1 区抗震救灾指挥部

区抗震救灾指挥部是区应急委员会（以下简称区应急委）下设的专项指挥部，在区委、区政府领导下，在区应急委统筹协调下，建立常态化组织体系，具体负责指挥和实施全区抗震

救灾工作。地震发生后，在常态化组织体系基础上扩大响应，成立临时指挥机构。

2.1.1 区抗震救灾指挥部常态化组织体系

指挥长：分管区政府常务工作的副区长和协助分管防震减灾工作的副区长

第一副指挥长：区人武部副部长

常务副指挥长：区应急管理局局长

副指挥长：区政府办公室联系副主任、区发展改革局局长、区经济和信息化局局长、市公安局区西区分局分管副局长

成员：区委宣传部、区委统战部（区民族宗教局）、区发展改革局、区经济和信息化局、区教育和体育局、区科技局、区民政局、区司法局、区财政局、区住房城乡建设局、区水利局、区农业农村和交通运输局、区商务局、区文广旅局、区卫生健康局、区应急管理局、区市场监管局、区林业局、区综合执法局、园区管委会、市公安局西区分局、市自然资源和规划局西区分局、西区生态环境局、区外事办、区机关事务服务中心、区总工会、团区委、区妇联、区红十字会、区新时代文明实践中心办公室、区人武部、区消防救援大队、格里坪镇、清香坪街道、玉泉街道、河门口街道、陶家渡街道、大宝鼎街道、华荣能源攀枝花中心、攀枝花煤业集团有限责任公司、国

网四川省攀枝花市西区供电分公司、中国电信攀枝花市西区分公司、中国移动攀枝花市西区分公司、中国联通攀枝花市西区分公司等部门（单位）分管负责同志。

2.1.2 区抗震救灾指挥部办公室

区抗震救灾指挥部办公室（以下简称区抗震办）设在区应急管理局，承担指挥部日常工作。办公室设主任1名，由区应急管理局局长兼任；设副主任2名，由区应急救援服务中心主任、副主任兼任。

2.1.3 专项工作组

区抗震救灾指挥部根据响应等级和实际需要，临时设立相应工作组，并根据实际增减、合并工作组或调整成员单位。各工作组组长根据响应等级分别由区领导、牵头单位主要负责同志或分管负责同志担任，各工作组成员由有关成员单位抽调精干力量组成，实行集中办公。

（1）综合协调组

由区应急管理局牵头，区委宣传部、区发展改革局、区经济和信息化局、市公安局西区分局、区住房城乡建设局、区农业农村和交通运输局、区卫生健康局、区人武部、区外事办、和格里坪镇、各街道等组成。

主要职责：负责全区抗震救灾综合协调工作；协助指挥

长、副指挥长组织实施抗震救灾行动；负责收集汇总震情、灾情、社（舆）情和抗震救灾工作进展情况；承办区抗震救灾指挥部会议、活动和文电工作；负责指挥部后勤保障工作；完成区抗震救灾指挥部交办的其他任务。

（2）技术保障组

由区应急管理局牵头，区经济和信息化局、区科技局、区住房城乡建设局、区水利局、区林业局、区综合执法局、市自然资源和规划局西区分局、西区生态环境局和格里坪镇、各街道等组成。

主要职责：负责地震监测和趋势研判工作；协调各方资源开展震后数据服务支撑工作；开展灾区气象监测，做好灾区气象预警；开展灾区的空气、水质和土壤等监测和有关防控工作；对地震引发的地质灾害、水灾等各类次生衍生灾害开展应急排查、应急监测、排危除险等应急处置工作；组织、协调专家队伍提供必要的技术支撑指导；负责区（内）外有关监测研判工作队伍的协调工作；完成区抗震救灾指挥部交办的其他任务。

（3）抢险救援组

由区应急管理局牵头，区住房城乡建设局、区水利局、区卫生健康局、区综合执法局、市公安局西区分局、市自然资源

和规划局西区分局、团区委、区红十字会、区消防救援大队和格里坪镇、各街道等组成。

主要职责：制定抢险救援行动计划，负责组织协调应急救援力量开展人员搜救和灾害抢险；指导灾区组织开展自救互救工作，负责统筹引导社会应急救援力量和志愿者队伍的动员、组织、派遣和管理工作；负责区（内）外有关抢险救援队伍的协调工作；完成区抗震救灾指挥部交办的其他任务。

（4）军队协调组

由区人武部牵头，区应急管理局和镇（街道）等组成。

主要职责：统筹协调解放军、武警部队、预备役和民兵支援地方开展抗震救灾、营救群众、医疗支援、转移运送物资、稳定秩序工作及执行其他抗震救灾任务；保障军队指挥机构和区抗震救灾指挥部建立直接对接工作机制；完成区抗震救灾指挥部交办的其他工作。

（5）群众安置组

由区应急管理局牵头，区委统战部（区民族宗教局）、区发展改革局、区教育和体育局、区民政局、区财政局、区住房城乡建设局、区农业农村和交通运输局、区文广旅局、区综合执法局、市自然资源和规划局西区分局、团区委和格里坪镇、各街道等组成。

主要职责：负责组织指导受灾群众紧急转移安置和基本生活保障；指导镇（街道）启用应急避难场所或设置临时避难场所；指导开展房屋建筑震后安全性应急评估；负责受灾群众临时安置、生活物资供应和生活污水垃圾等处理；负责遇难人员及孤、残人员的善后事宜；组织金融机构做好保险理赔工作；组织专业社会组织和志愿者有序参与群众安置工作；完成区抗震救灾指挥部交办的其他任务。

（6）医疗防疫组

由区卫生健康局牵头，区经济和信息化局、区农业农村和交通运输局、区市场监管局、区林业局、区红十字会和格里坪镇、各街道等组成。

主要职责：组织调配医疗队伍和医疗器械、药品等物资装备；开展食品和饮用水的卫生监督检查、监测和污染防控；统筹开展震后应急处置期间新型冠状病毒肺炎等疫情防控工作；开展重大传染病、动植物疫情监测和卫生消杀工作；开展灾后心理干预服务工作；做好灾区医药用品等耗材保障工作；负责区（内）外医疗救援队伍的协调工作；完成区抗震救灾指挥部交办的其他任务。

（7）交通运输组

由区农业农村和交通运输局牵头，市公安局西区分局和格

里坪镇、各街道等组成。

主要职责：负责做好交通运输保障，实施必要的交通管制，维护交通秩序；抢修维护交通运输设施，组织协调运力，配合做好救援队伍、受灾人员、救灾物资装备以及基本生活物资的紧急运输工作；负责区（内）外交通抢险运输队伍的协调工作；完成区抗震救灾指挥部交办的其他任务。

（8）要素保障组

由区经济和信息化局牵头，区发展改革局、区住房城乡建设局、区水利局、区文广旅局、区综合执法局、国网攀枝花供电公司西区分公司、辖区通信保障公司、辖区成品油供应公司和格里坪镇、各街道等组成。

主要职责：组织抢修通信、供电、供水、防洪、排污、广播电视和金融服务等设施设备；组织力量开展水、电和成品油等要素的应急供应工作；保障受灾群众、受灾企业应急支取等金融需求；指导开展市政公用基础设施震后安全性应急评估和排危除险工作；负责区（内）外有关要素保供以及基础设施抢修队伍的协调工作；完成区抗震救灾指挥部交办的其他任务。

（9）治安维稳组

由市公安局西区分局牵头，区委宣传部、区司法局、区人武部和格里坪镇、各街道等组成。

主要职责：负责灾区社会治安维稳工作，依法从严打击各类违法犯罪活动，预防和处置群体性事件；加强灾区重要场所的安保工作，必要时组织重要目标临时转移、搬迁；做好涉灾矛盾纠纷化解和法律服务工作；负责灾区治安维稳及各类队伍的协调工作；完成区抗震救灾指挥部交办的其他任务。

（10）救灾物资组

由区应急管理局牵头，区发展改革局、区民政局、区财政局、区商务局、区市场监管局、团区委、区红十字会和格里坪镇、各街道等组成。

主要职责：组织、调集、征用抢险救援应急物资，保障灾区物资供应；组织开展受灾救济救助工作；依法从严加强灾区市场交易监督管理，维护灾区市场秩序；向社会发布救灾物资需求信息及接受救灾捐赠公告，组织开展救灾捐赠活动，建立救灾捐赠协调机制，组织、指导、监督全区救灾款物的管理、分配和使用；协助开展应急救援力量后勤保障工作；完成区抗震救灾指挥部交办的其他任务。

（11）社会管理服务组

由团区委牵头，区民政局、区应急管理局、区总工会、区妇联、区红十字会、区新时代文明实践中心办公室和格里坪镇、各街道等组成。

主要职责：整合群团组织力量，做好社会组织和志愿者队伍组织、派遣和管理工作，组织引导社会组织和志愿者力量有序配合抢险救援、群众转移安置、物资运输配发和恢复重建等有关工作；完成区抗震救灾指挥部交办的其他任务。

（12）宣传报道组

由区委宣传部牵头，区外事办、区委统战部（区民族宗教局）、区卫生健康局、区应急管理局、区文广旅局、市公安局西区分局和格里坪镇、各街道等组成。

主要职责：负责抗震救灾信息的新闻发布和宣传报道工作，组织召开新闻发布会；开展舆情监测、研判和引导工作；组织开展科普宣传和安全提示工作；加强灾区国（境）内外记者的管理服务工作；完成区抗震救灾指挥部交办的其他任务。

（13）灾损评估组

由区应急管理局牵头，区经济和信息化局、区教育和体育局、区住房城乡建设局、区水利局、区农业农村和交通运输局、区商务局、区综合执法局、园区管委会、市自然资源和规划局西区分局、西区生态环境局和格里坪镇、各街道等组成。

主要职责：配合市应急管理局开展地震烈度调查；开展灾情调查和跟踪评估；对受灾情况进行抽样调查和核实，评估地震灾害损失；对地震灾害应急处置工作进行调查总结；完成区

抗震救灾指挥部交办的其他任务。

（14）外事协调组

由区外事办牵头，区委统战部（区民族宗教局）、市公安局西区分局、区应急管理局、区红十字会和格里坪镇、各街道等组成。

主要职责：协调灾区国（境）外人员的临时安置、转移和通报工作；负责国（境）外救援队伍、捐赠款物的对接工作；完成区抗震救灾指挥部交办的其他任务。

2.2 镇（街道）抗震救灾指挥部

镇（街道）应当建立和完善本级抗震救灾指挥部，负责统一指挥、协调本行政区域内的抗震救灾工作。镇（街道）抗震救灾指挥部应当明确并完善组成人员，健全指挥协调机制，建立日常工作制度，定期召开工作会议，通报地震风险趋势，安排部署地震防范应对准备工作。

3.地震灾害分级应对

3.1 灾害分级

地震灾害是指造成人员伤亡或财产损失的地震事件，按其破坏程度划分为特别重大、重大、较大、一般4个等级。

（1）特别重大地震灾害

造成300人以上（“以上”包括本数，“以下”不包括本数，

下同)死亡(含失踪),或者造成特别严重直接经济损失的地震灾害。

初判指标:人口密集地区发生7.0级以上地震,或其他周边地区发生7.5级以上地震。

(2) 重大地震灾害

造成50人以上、300人以下死亡(含失踪)或者造成严重经济损失的地震灾害。

初判指标:人口密集地区发生6.0—6.9级地震,或其他周边地区发生6.5—7.4级地震。

(3) 较大地震灾害

造成10人以上、50人以下死亡(含失踪)或者造成较重经济损失的地震灾害。

初判指标:人口密集地区发生5.0—5.9级地震,或其他周边地区发生5.5—6.4级地震。

(4) 一般地震灾害

造成10人以下死亡(含失踪)或者造成一定经济损失的地震灾害。

初判指标:人口密集地区发生4.0—4.9级地震,或其他周边地区发生4.5—5.4级地震。

人口密集地区指震中所在县(区)人口平均密度高于200

人/平方公里的地区，其他周边地区指震中所在县（区）人口平均密度低于 200 人/平方公里的地区。（西区为人口密集地区）

3.2 应对分级

发生特别重大、重大地震和较大地震灾害，由市政府负责应对，区政府按照市级安排部署开展抗震救灾工作。发生一般地震灾害，由区政府负责应对。当地震灾害超出区政府应对能力时，由市政府负责应对。涉及跨县（区）行政区域的，由市政府负责应对。

3.3 响应分级

区级层面响应分级由高到低分为一级、二级、三级。响应形式分为主动响应和被动响应。

主动响应：区级通过震情综合研判，确定是否启动响应和响应级别，如区级启动响应后市级也启动响应，区级对应市级提级调整响应级别。被动响应：根据市级响应级别，区级立即提级启动响应。

镇（街道）可以结合历史经验和工作要求，科学设置本级响应级别和启动条件，应原则上满足逐级提升响应、分级承担任务的总体要求。

3.3.1 一级响应

发生下列情况之一，启动区级地震一级应急响应：

(1) 造成 10 人以上死亡（含失踪）的地震。

(2) 西区发生 5.5 以上级地震，或周边其他地区发生 6.0 以上级地震。

(3) 发生社会关注度特别高、危害特别大的地震。

一级响应由区抗震救灾指挥部提出启动建议，报区委、区政府主要领导同意，并向市委、市政府报告。启动后按程序向社会公布。

3.3.2 二级响应

发生下列情况之一，启动区级地震二级应急响应：

(1) 造成 3 人以上、10 人以下死亡（含失踪）的地震。

(2) 西区发生 4.5—5.4 级地震，或周边其他地区发生 5.0—5.9 级地震。

(3) 发生社会关注度高、危害大的地震。

二级响应由区抗震办提出启动建议，报区抗震救灾指挥部指挥长同意，并向市委、市政府报告。启动后按程序向社会公布。

3.3.3 三级响应

发生下列情况之一，启动区级地震三级应急响应：

(1) 造成 1 人以上、3 人以下死亡（含失踪）的地震。

(2) 西区发生 4.0—4.4 级地震，或周边其他地区发生

4.0—5.9 级地震。

(3) 发生社会关注度较高、危害较大的地震。

(4) 发生灾情明显涉及两个及以上县（区）、或超出事发地县（区）应对能力的地震。

三级响应由区抗震办提出启动建议，报区抗震救灾指挥部指挥长同意。启动后按程序向社会公布。

3.3.4 响应级别调整

启动应急响应后，如果发现响应级别与实际灾情明显不符，由区抗震办提出调整响应级别的建议，由应急响应机构宣布调整响应级别，避免响应不足或响应过度。

4. 运行机制

4.1 监测预报与预警

区应急管理局负责收集和管理全区各类地震观测数据，提出地震趋势预测意见。区应急管理局加强震情跟踪监测、预报和预警，及时对地震预测意见和可能与地震有关的异常现象进行综合分析研判。

4.2 信息报告

4.2.1 震情速报

区内发生地震后，区应急管理局立即与市应急管理局沟通联系，获取地震速报参数，按有关规定上报区委、区政府，同

时通报区级有关部门（单位），并及时续报有关情况。区应急管理局向社会及时公开发布地震监测、地震预警和地震烈度速报等信息。

4.2.2 灾情报告

地震灾害发生后，受影响的镇（街道）及其有关部门（单位）要及时将地震有关信息向区政府及区应急管理局报告，必要时可先越级上报再逐级上报。区应急管理局要快速评估地震灾害结果并上报区委、区政府。区应急管理局迅速组织各方力量开展现场灾情收集、分析研判工作，及时将有关情况上报区委、区政府并通报有关部门（单位）和镇（街道）。公安、自规、住建、教体、交通运输、水利、卫生健康、综合执法、通信和电力等有关部门（单位）要及时向区应急管理局通报有关灾情信息。

4.3 一般地震灾害事件的组织指挥与应急行动（Ⅲ级响应）

4.3.1 先期处置

地震发生后，区抗震救灾指挥部和镇（街道）应迅速发动本地干部群众优先开展灾情收集和自救互救工作，并及时向市委、市政府和市应急管理局报告；组织抢险救灾队伍开展人员搜救和医疗救护，对交通干道进行必要的交通管制；开放应急避难场所或设置临时集中安置点，调配、征集救援救灾物资，

及时转移和安置受灾群众。

区应急管理局迅速组织震情会商，提出地震趋势意见和救援救灾建议并通报有关部门（单位）和镇（街道）；调度了解灾情形势，提出启动区级地震应急响应的建议，调派救援队伍，集结支援力量进入预备状态。

区抗震救灾指挥部各成员单位迅速按照本单位预案启动应急响应，开展先期处置，及时向区委、区政府报告工作进展并通报区应急管理局。

4.4 应急启动

4.4.1 启动应急响应

地震灾情初判评估意见确认后，区抗震救灾指挥部立即向区委、区政府报告，并提出启动地震应急响应建议，经区委、区政府同意后宣布启动地震应急响应,并报市委、市政府。

4.4.2 指挥与部署

在区委、区政府和区抗震救灾指挥部的统一领导下，组织开展抗震救灾工作。

（1）立即向市委、市政府和市应急管理局报告震情、灾情和应急处置工作进展情况。按照市委、市政府指示批示要求，统一部署开展地震应急处置工作；视情请求邻近县（区）人民政府给予援助。

(2) 区抗震救灾指挥部及时、持续上报灾情，尽快查明救灾需求，及时组织开展自救互救、受灾群众安置等应急处置工作。

(3) 区抗震救灾指挥部立即召开抗震救灾工作会议，成立各工作组，根据灾情判断和救灾需求，组织、协调抢险救援力量，优先开展人员搜救、伤员救治、受灾群众安置等紧急工作，进一步强化交通管制，及时开展卫生防疫、次生灾害防范、基础设施抢通抢修等工作。强化治安管理，预防和打击各种违法犯罪活动。

(4) 指挥部会议结束后，召开第一次新闻发布会，及时向社会公布有关震情、灾情和应急处置工作进展。

(5) 在灾区附近选择合适地点搭建现场指挥场所，视情向受灾严重地区派出工作组，组织灾区开展抗震救灾工作，或直接处置灾区突发的灾害事件。

(6) 在紧急状况下，立即向社会公众、企业和社会团体等紧急征用抗震救灾急需的物资、器材等，并对特定区域实行宵禁、封锁等特别处置措施，对生产、贸易等经济活动实施临时管制措施。

(7) 做好灾区社会稳定工作；组织有关资源和力量，支持灾区抗震救灾工作。

在实施和结束上述特别处置措施时，应及时向社会、被征用者、被管制对象等进行公告。紧急状况消除后，及时解除特别处置措施，并及时对被征用物资、器材的损耗和损毁给予合理补偿。

4.5 应急处置主要措施

区抗震救灾指挥部及各工作组根据抗震救灾工作需要，特别是在道路、通信和电力“三断”情况下，应果断采取以下应急措施：

（1）灾情收集与分析研判。由区应急管理局牵头，利用无人机电空中侦查和地面勘察等手段获取现场影像，运用综合监测手段快速评估灾区受灾情况。组织收集、汇总各地各行业灾情信息，必要时通过广播、电视和网络等多渠道向社会公开灾情报送方式，动员社会各方参与灾情收集工作。

（2）人员排查搜救。由区人武部、区应急管理局牵头，组织、指导镇（街道）开展自救互救；及时调派综合性消防救援队伍、安全生产救援队伍，协调灾区周边驻守的人民解放军、武警部队、预备役和民兵，调配大型机械设备、破拆顶撑工具和生命探测仪等专业救援装备，赶赴灾区开展入户排查和人员搜救工作。

（3）医疗救治。由区卫生健康局牵头，组织医疗队伍赶赴

灾区抢救受伤群众，必要时建立临时医院或医疗点，实施现场救治；加强救护车、医疗器械、药品和血浆的组织调度，加大对重灾区医疗器械、药品的供应，根据需要分流重伤员，实施异地救治。妥善处置遇难者遗体，做好遇难人员善后及家属安抚工作，及时开展群众心理疏导和危机干预等工作。

（4）群众转移安置。由区应急管理局、区发展改革局牵头，组织受灾和受威胁群众转移，鼓励群众投亲靠友，及时开放应急避难场所，设置临时、安全的集中安置点，对集中安置点开展安全隐患排查巡查。设立救灾物资集中接收点（库），筹调运送食品、饮用水、衣被、帐篷、折叠床和移动厕所等各类生活物资设备，按有关规定实施救灾救助。

（5）应急交通运输。由区农业农村和交通运输局牵头，及时对灾区进行必要的交通管制，清除路障、疏通交通干道，开辟绿色应急通道，维护交通秩序。组织抢险抢修队伍赶赴灾区，紧急调拨、租赁、征用各类运输工具，抢修维护公路、桥梁、隧道等交通设施。综合调配交通运力，保障救援救灾工作需要。

（6）基础设施抢修保障。由区经济和信息化局牵头，组织抢修供电、通信、供水、供气和广播电视等基础设施，调集应急通信车、供电车和供水车等，搭建应急通信网络，提供应急

供电、供水等要素保障，优先确保重要部门、应急指挥、人员搜救、医疗救治和群众安置需要。

（7）卫生消杀防疫。由区卫生健康局牵头，对灾区饮用水、食品和药品开展监测、巡查和监督，组织开展卫生消杀和疫情防控工作，实行重大传染病和突发公共卫生事件日报告制度，根据需要及时开展医学检验和疫苗接种工作，做好死亡动物、医疗废弃物、生活垃圾和排污排泄物等消毒和无害化处理，严防各类传染病疫情的发生和蔓延。

（8）社会治安维护。由市公安局西区分局牵头，依法从严打击盗窃、抢劫和哄抢救灾物资，借机传播谣言制造社会恐慌等违法犯罪行为；对党政机关、要害部门、金融单位和储备仓库等重要场所加强警戒，在受灾群众安置点、救灾物资存放点等重点地区增设临时警务站，加强治安巡逻；做好涉灾矛盾纠纷化解和法律服务工作。

（9）次生灾害防治。由区应急管理局牵头，加强地震、气象、空气、水源、土壤和地质灾害等环境监测排查和应急处置，及时采取停课停工停产措施，关闭关停受影响景区、厂矿和在建工程等，组织技术人员对水库、堤坝、闸站、危险化学品生产储存设备和输油气管道等开展排查、评估和除险加固，及时预报预警和应对处置，减轻或消除危害，必要时组织人员

及时转移撤离。

（10）烈度评定与损失评估。由区应急管理局牵头，配合市级专家开展发震构造研究，对地震烈度、工程结构震害特征、地震地质灾害和社会影响等进行调查，开展烈度评定；调查灾区范围、受灾人口、成灾人口、人员伤亡数量、建筑物和基础设施破坏程度等，组织人员开展灾害损失评估。

（11）社会力量动员。由团区委牵头，根据需要，组织动员社会组织和志愿者队伍有序参加抗震救灾工作，统一规范社会应急救援力量和志愿者队伍的申报、派遣和管理服务工作。

（12）信息发布和舆情引导。由区委宣传部牵头，及时组织召开新闻发布会，通过应急广播、电视和网络等多渠道发布抗震救灾信息，有序做好震情、灾情信息发布以及后续新闻报道工作。密切关注线上线下舆论动态，开展科普宣传，做好舆情引导工作。

（13）涉外事务管理。由区外事办牵头，妥善转移安置在灾区的国（境）外人员，及时上报有关情况；做好境外新闻媒体采访工作的组织管理；根据安排组织协调国（境）外救援队申报入境和在灾区开展救援活动，做好国（境）外捐赠物资款项的接收和管理，按规定做好检验检疫、登记管理等工作。

（14）生产生活恢复。由区发展改革局、区商务局、区市

场监管局牵头，监测灾区物价和供给，采取必要的干预手段，恢复灾区正常市场供应，稳定灾区市场秩序；指导、帮助灾区有序稳妥地组织复学、复课、复工和复产。

（15）紧急征用管制。由区应急管理局牵头，在紧急状况下，依法向社会公众、企业和其他社会组织等紧急征用急需的物资、器材等，对特定区域实行封闭管理等特别处置措施，对生产、贸易等经济活动实行临时管制措施，及时发布公告及有关补偿政策。

（16）按照有关法律、法规和规章制度规定，采取必要的其他应急处置措施。

4.6 响应结束

当人员搜救工作已经完成，受灾群众基本得到安置，灾区群众生活基本得到保障，地震引发的次生灾害基本得到控制，震情发展趋势基本稳定，灾区社会秩序基本恢复正常，区抗震办提出终止响应的建议，按程序报请批准后宣布终止响应，应急救援阶段转入恢复重建阶段。

4.7 恢复与重建

根据救灾响应启动级别，按照有关规定分类启动灾后恢复重建工作，科学有序推进综合评估灾害损失等灾后恢复重建有关工作。受灾镇（街道）承担灾后恢复重建的主体责任，区级

有关部门落实灾后恢复重建有关保障措施，充分激发群众内生动力，引导社会资源有序参与，共同努力重建美好家园。

4.8 其他地震事件的应急处置

4.8.1 临震应急事件的应急处置

当市政府发布涉及我区短临地震预报（指未来3个月内可能发生5.0级以上破坏性地震）后，全区各部门（单位）进入临震应急状态。

区抗震救灾指挥部负责统一组织、指挥和协调全区临震应急处置工作。

主要应急处置措施：

（1）区应急管理局负责加强与市应急管理局的沟通联系，加强震情监视，核实地震异常，及时报告震情趋势研判意见。

（2）区应急管理局会同区级有关部门（单位）指导、督促镇（街道）做好防范应对准备，协调有关救援队伍做好抢险救援准备。

（3）区级有关部门（单位）负责对本行业可能即将受到的地震影响进行评估，对重要场所、重点地段以及可能产生严重次生灾害的区域制定相应对策，采取准备措施。

（4）区委宣传部、市公安局西区分局、区应急管理局和区文广旅局等有关部门（单位）加强新闻宣传和舆情引导，维护

社会稳定。

应急处置结束：

(1) 市政府发布终止临震应急公告。

(2) 当预报区发生破坏性地震后，有关部门（单位）及镇（街道）按预案开展应急处置工作。

4.8.2 强有感地震事件的应急处置

强有感地震事件指发生在区内有明显震感，无明显破坏，但可能会对社会造成一定影响的地震事件。

区政府负责统一组织、指挥本行政区内的强有感地震事件应急处置工作。

由市抗震办指导区级应对处置，主要采取以下处置措施：

(1) 区应急管理局加强与市应急管理局的沟通联系，加强震情监视，判断震情趋势并及时通报；了解镇（街道）灾情和应急处置工作，指导开展地震应急处置工作并及时上报市抗震办。

(2) 区抗震救灾指挥部视情派出工作组指导开展应急处置工作。

4.8.3 地震谣传事件的应急处置

地震谣传事件指区内出现流传较为广泛的地震谣言，对正常社会秩序造成较严重影响的涉震事件。

区政府负责统一组织、指挥本行政区内地震谣传事件的应急处置工作。

区抗震救灾指挥部指导、督促有关部门、镇（街道）应对地震谣传事件，主要采取以下处置措施：

（1）区应急管理局迅速与市应急管理局沟通联系，及时明确事件性质并发布声明，通告区级有关部门（单位）和事发地镇（街道）。

（2）区委宣传部、市公安局西区分局负责采取措施平息谣传，维护社会秩序稳定。

（3）如果地震谣传扩散迅速，对社会正常生产生活秩序造成严重影响时，区抗震救灾指挥部立即组织有关成员单位派出联合工作组至受影响区域，指导开展辟谣维稳工作。

5.应急准备与支持

5.1 预案准备

区政府、镇（街道）应组织制修订本行政区域的地震应急预案并报上一级人民政府应急管理部门备案，推进政府部门、基层组织、企事业单位、人员密集场所地震应急预案的修订、备案和检查工作。交通、水利、电力、通信等基础设施和学校、医院、福利机构等人员密集场所的经营管理单位，以及可能发生次生灾害的矿山、危险物品等生产经营单位，应当制定

地震应急预案，并报区应急管理局备案。村民（居民）委员会等基层组织和园区管委会应在综合性应急预案中明确地震应急内容或制定地震应急预案。重大活动组织方应当在活动应急预案中明确地震应急内容或制定地震应急预案。预案编制单位根据实际情况，制定配套的工作手册、行动方案等支撑性文件。

5.2 宣传演练

区政府和基层组织应积极开展地震科普知识宣传活动，按照预案开展地震应急演练。区级抗震救灾综合演练由区应急管理局牵头组织，有关部门（单位）积极配合参与。区政府每年至少要组织开展1次抗震救灾综合演练。区级有关部门（单位）每2年至少要组织开展1次地震应急演练，镇（街道）、村民（居民）委员会等基层组织和园区管委会要定期组织开展自救互救演练，有关企事业单位和学校、医院、福利机构等人员密集场所要定期开展地震应急演练。法律、法规另有规定的，从其规定。

5.3 队伍保障

区政府应当逐步建立和完善综合性消防救援队伍体系并提供必要支持保障，各涉灾部门（单位）应建立和管理本系统、本行业的专业应急队伍，定期开展技能培训，积极参加抢险救援演练，增强地震应急救援能力。镇（街道）和村民（居民）

委员会等基层组织和园区管委会应当建立或者与辖区内有关单位、社会组织共同建立基层应急救援队伍、网格化信息员队伍和志愿者队伍，并积极组织和发动社会力量有序参与群防群治和自救互救工作。

5.4 物资储备

区政府应根据有关法律、法规和应急预案的规定，制定应急物资保障措施和方案，加强应急物资生产、收储、调拨和紧急配送体系建设，完善应急交通运输体系建设，保障抗震救灾所需物资和生活用品的供应。区应急管理局会同区发展改革局、区财政局等部门制定应急物资储备规划并组织实施，有关部门（单位）按照职能分工加强有关类别物资储备，并及时予以补充和更新。

5.5 资金保障

区政府应当将应急救灾经费列入同级财政预算予以保障。按照财政事权与支出责任相适应的原则，完善区、镇（街道）应急救灾资金分担机制。地震应急准备、应急演练资金由区应急管理局提出，经区财政局审核后列入年度政府财政预算。区财政局、区应急管理局按有关规定开展资金绩效目标管理工作。

5.6 技术支撑

区政府应当建立健全应急指挥场所，完善应急指挥系统。镇（街道）和园区管委会也可视情况建设适用的应急指挥系统，并与区级应急指挥系统互联互通。区政府应当建立能全面反映本地实际的基础数据库，健全信息收集和传递渠道，完善日常管理制度和信息处理方法，建立应急通信网络体系，配备卫星电话、对讲机等应急通信设施设备，健全上下互通、资源共享的地震应急指挥技术体系。

6.附则

6.1 责任与奖惩

公民按照各级政府和有关部门（单位）要求，参加抗震救灾工作或者协助维护社会秩序期间，其在单位的工资绩效待遇和福利不变，可视情给予补助。对在抗震救灾工作中作出突出贡献的单位和个人，按照有关规定给予表彰或奖励。

对迟报、谎报、瞒报和漏报地震灾害重要情况，应急处置不力，或者抗震救灾工作中有其他失职、渎职行为的，依照有关规定给予处分；构成犯罪的，依法追究刑事责任。

6.2 预案管理与更新

本预案由区应急管理局编制，报区政府批准后实施。实施后，由区应急管理局会同有关部门（单位）对本预案实施情况开展跟踪分析、督促检查，并根据实际需要向区政府提出修订

建议。

6.3 预案解释

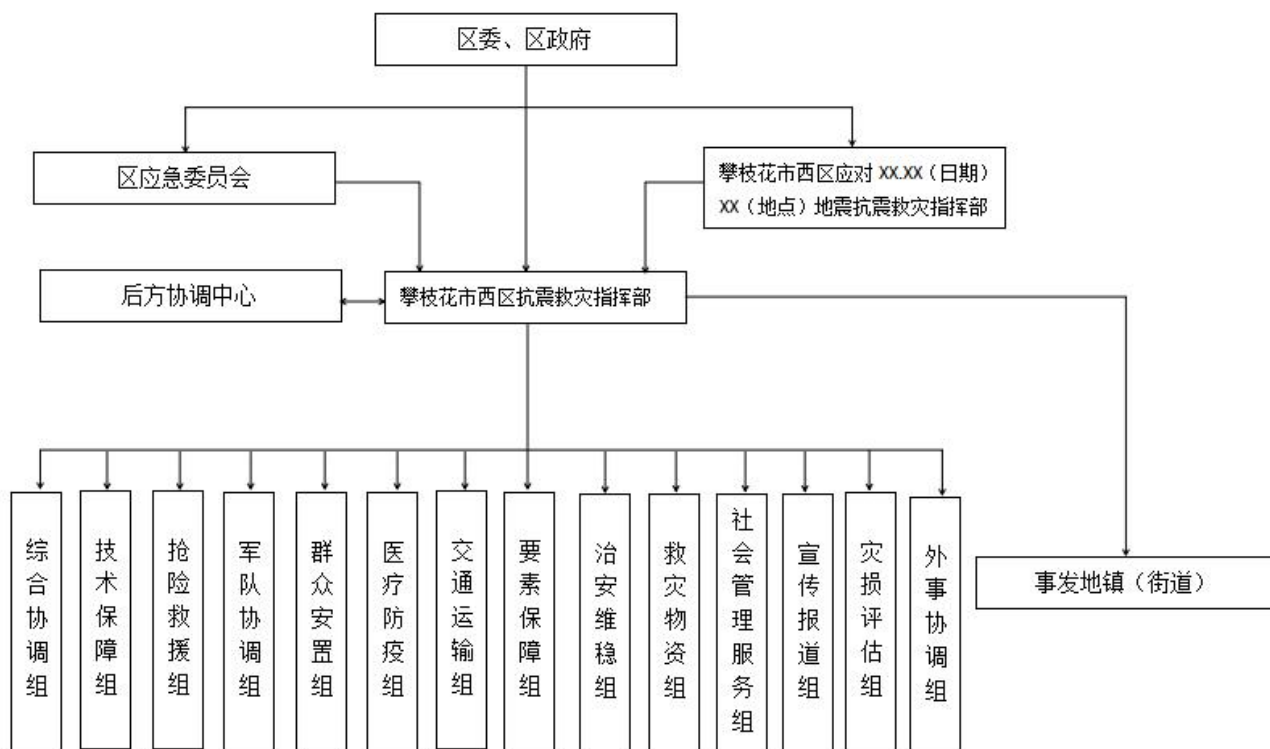
本预案由区应急管理局（区抗震办）负责解释。

6.4 预案实施时间

本预案自印发之日起实施。《攀枝花市西区抗震救灾指挥部关于印发〈攀枝花市西区地震应急预案（2020 修订）〉的通知》（攀西抗指〔2020〕1号）同时废止。

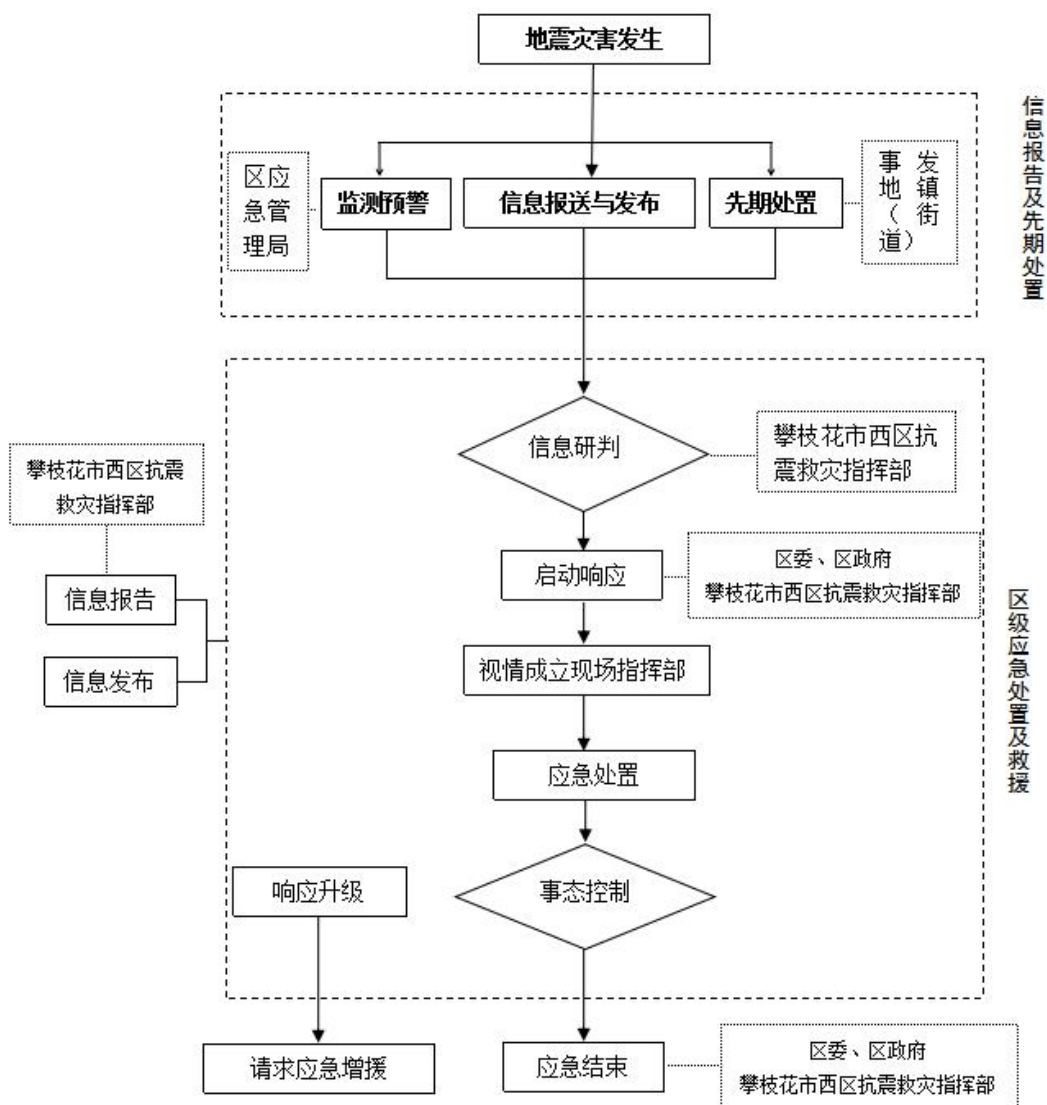
附件 1

攀枝花市西区应对地震灾害组织指挥体系参考图



附件 2

攀枝花市西区应对地震灾害应急响应流程参考图



附件 3

地震灾害分级一览表

灾害分级	初判指标		造成人员死亡 (含失踪)数量	经济损失
	人口密集地区： 震中所在县(区)人口平均密度高于 200 人/平方公里的地区。	其他周边地区： 震中所在县(区)人口平均密度低于 200 人/平方公里的地区。		
特别重大地震灾害	7.0 级以上	7.5 级以上	300 人以上	造成特别严重直接经济损失
重大地震灾害	6.0-6.9 级	6.5-7.4 级	50 人以上、300 人以下	造成严重经济损失
较大地震灾害	5.0-5.9 级	5.5-6.4 级	10 人以上、50 人以下	造成较重经济损失
一般地震灾害	4.0-4.9 级	4.5-5.4 级	10 人以下	造成一定经济损失

附件 4

地震响应分级一览表

响应分级	启动指标（达到其中一项指标即可启动响应）			
	西区	周边其他地区	造成人员死亡 （含失踪）数量	其他情形
一级响应	5.5 级以上	6.0 级以上	10 人以上	社会关注度特别高，危害特别大
二级响应	4.5-5.4 级	5.0-5.9 级	3 人以上、10 人以下	社会关注度高，危害大
三级响应	4.0-4.4 级	4.0-4.9 级	1 人以上、3 人以下	社会关注度较高，危害大，灾情明显涉及两个以上县（区）或超出事发地县（区）应对能力

附件 5

攀枝花市西区抗震救灾指挥部成员单位职责

区委宣传部：负责牵头组建宣传报道组；组织协调全区地震灾害事件新闻报道和舆情引导工作；统筹指导受影响地区和部门做好地震灾害重大舆情的应对处置和信息发布工作；组织新闻媒体做好地震应急救援新闻报道和应急知识科普宣传；负责灾区国（境）内外记者的管理服务工作；负责统筹做好抗震救灾网络舆情管控工作，指导有关单位（部门）做好舆情监测、上报、研判和处置等工作，及时发布信息，回应社会关切；完成区抗震救灾指挥部交办的其他任务。

区委统战部（区民族宗教局）：负责及时收集、整理和上报全区台籍人员受灾信息，配合协调在灾区台籍人员的临时安置和通报工作；负责台湾救援队伍的对接工作，协调台湾救援队伍在西区的搜救行动；负责台湾救灾捐赠物资、资金的管理工作；协助区委宣传部制定对外表态口径，负责台湾新闻机构及记者来西区采访管理有关事宜；会同有关部门（单位）处理地震灾害后涉及民族、宗教关系的重大事项；参与协助地震灾害后涉及民族、宗教因素的社会稳定工作；完成区抗震救灾指挥部交办的其他任务。

区发展改革局：配合做好全区电力、煤炭、成品油、天然气应急供应工作；指导灾后有关基础设施抢修恢复工作；负责指导灾区开展重要民生商品价格监测；负责组织、指导编制灾后恢复重建规划；完成区抗震救灾指挥部交办的其他任务；负责指导、协调粮食仓储、加工企业做好防震救灾工作；落实有关动用计划和指令，做好灾区粮食和生活类救灾物资应急供应工作；完成区抗震救灾指挥部交办的其他任务。

区经济和信息化局：负责牵头组建要素保障组；协调国防科工力量开展震区灾情侦查、航空应急测绘等工作，组织协调军工单位支援应急物资设备；负责电力、煤炭、成品油、天然气等重要物资综合调控、紧急调度工作；负责调配区级医药储备；负责抗震救灾中无线电频率的安全保障；参与组织并指导工业行业领域地震灾害应急救援救助工作；完成区抗震救灾指挥部交办的其他任务。

区教育和体育局：负责及时收集、整理和上报全区各类学校学生伤亡信息；负责组织、指导灾区教育系统地震灾害应急救援救助工作；协同有关部门（单位）开展学校灾损评估工作；负责组织灾后临时教学点和复课复学工作；负责学校防震减灾知识宣传教育及培训演练工作；完成区抗震救灾指挥部交办的其他任务。

区科技局：负责组织协调有关企事业单位推进防震救灾科学技术研发、创新和成果转化等，为抗震救灾及灾后重建

提供科技支撑；完成区抗震救灾指挥部交办的其他任务。

区民政局：协助做好震后符合条件的困难群众基本生活救助工作；配合业务主管单位引导各类社会组织、志愿者参与救灾捐赠工作，指导慈善组织及时做好统计、分配、使用、公示和反馈等工作；负责遇难人员遗体处置；完成区抗震救灾指挥部交办的其他任务。

区司法局：组织力量开展震后法律援助服务工作；完成区抗震救灾指挥部交办的其他任务。

区财政局：负责落实区级救灾经费资金的筹措保障工作；向市财政局申请地震救援和救灾专项资金；负责资金分配及拨付、资金及物资管理使用的监督检查；完成区抗震救灾指挥部交办的其他任务。

区住房城乡建设局：组织开展灾区房屋建筑工程和市政基础设施安全应急评估、应急加固、抢险抢修工作；组织建筑结构专家、施工队伍参与救援工作；组织、协调资源和力量搭建临时关键建筑和过渡安置房；指导、协调开放人防工程承接受灾群众临时安置；组织开展工程震害考察；完成区抗震救灾指挥部交办的其他任务。

区水利局：负责组织、指导、协调主管行业领域震后水利工程抢险、河道疏浚和次生洪涝灾害应急处置和水利设施修复工作；检查、监测灾区农村饮用水源，组织、指导灾区应急供水工作；完成区抗震救灾指挥部交办的其他任务。

区农业农村和交通运输局：负责牵头组建交通运输组；协助灾区做好受灾群众紧急转移安置和基本生活保障；组织、指导、协调震后灾区农业基础设施抢修，恢复农业生产，联合有关部门（单位）做好震后动物疫病防控、死亡动物无害化处理和消毒灭源等工作；组织、指导震后被毁公路、水路和有关设施的抢险抢修，对职责范围内公路地质灾害灾险情开展应急监测、处置，协助开展交通管制；负责地震应急救援救助工作交通运输保障工作，组织协调运力开展抢险救灾及撤离人员的运送工作；负责协调调用危化品运输车等特殊救援车辆；开辟绿色通道，为地震应急救援工作提供紧急运输保障，优先快速运输救援救灾队伍、物资和装备；完成区抗震救灾指挥部交办的其他任务。

区商务局：协助有关部门（单位）组织协调部分生活必需品的应急供应；完成区抗震救灾指挥部交办的其他任务。

区文广旅局：负责依据震情信息发布旅游安全预警提示；负责组织、协调广播电视地震突发事件报道和应急广播；宣传报道抢险救灾工作，开展防震减灾主题宣传活动；配合有关部门（单位）和当地组织、指导做好景区内游客和旅游团队游客的疏散、转移、安置和救助工作；完成区抗震救灾指挥部交办的其他任务。

区卫生健康局：负责牵头组建卫生防疫组；负责及时收集、整理和上报全区“120”系统医疗救助接报信息；负责组织灾

区医疗救援和卫生防疫、因灾受伤人员救治转诊、心理疏导干预和疫病隔离封锁等工作；组织调度医疗器械和药品；完成区抗震救灾指挥部交办的其他任务。

区应急管理局：负责牵头组建综合协调组、技术保障组、抢险救援组、群众安置组、救灾物资组、灾损评估组；负责震情速报、现场地震监测、震情跟踪和地震趋势判定，对地震灾情进行快速评估；组织开展地震灾害调查，参与地震灾害损失评估；配合发布抗震救灾信息；组织、指导、协调地震和次生地质灾害应急救援工作，负责影响人员搜救的次生地质灾害应急处置工作；衔接解放军、武警部队及各种救援力量参与应急救援工作；指导、协助受灾群众转移安置工作，做好震后救灾救助工作；协助申请救灾资金物资，牵头负责区（内）外，国（境）内外救灾捐赠工作，指导、监督救灾款物的管理、分配和使用；组织开展地震灾害调查与损失评估工作；完成区抗震救灾指挥部交办的其他任务。

区市场监管局：做好灾区食品药品医疗器械保供和安全监管工作，维护灾区物资供应和市场经济秩序；依法从严加强灾区市场交易监督管理；组织指导区（境）外医药器械捐赠接收工作；完成区抗震救灾指挥部交办的其他任务。

区林业局：负责及时收集、整理和反映全区林业灾情信息，做好林业领域的抗震救灾、火情排查、生产恢复等工作；完成区抗震救灾指挥部交办的其他任务。

区综合执法局：负责排污管道及临时厕所的设置；抢修城区被毁坏基础设施。

园区管委会：负责组织工业园区内企业（包括在建项目）进行防震减灾宣传教育和培训；完成区抗震救灾指挥部交办的其他防灾减灾救灾任务。

市公安局西区分局：负责牵头组建治安维稳组；负责处理全区“110”系统救助接报信息；组织公安民警参加地震救援救助工作；负责灾区社会治安维稳工作；负责组织维护地震现场周边地区道路交通秩序，实施交通管制和交通疏导；依法打击灾区违法犯罪活动；做好涉灾矛盾纠纷化解和法律服务工作；完成区抗震救灾指挥部交办的其他任务。

市自然资源和规划局西区分局：负责及时收集、整理和上报全市地质灾害灾险情信息；组织、指导、协调和监督震后地质灾害防治工作；负责开展地质灾害危险性评估；指导开展震后次生地质灾害动态监测和预报预警等工作，提供灾区地质灾害隐患点资料，为应急救援提供技术支撑；负责为抗震救灾决策提供地理信息支撑，开展震后灾区应急测绘工作；完成区抗震救灾指挥部交办的其他任务。

西区生态环境局：组织、指导灾区开展生态环境质量监测、生态安全隐患排查、污染危害分析研判；提供灾区重大污染源分布情况；组织技术力量减轻或消除环境污染危害；完成区抗震救灾指挥部交办的其他任务。

区总工会：负责帮扶、救助因灾致贫职工；配合做好辖区应急志愿服务活动；完成区抗震救灾指挥部交办的其他任务。

团区委：负责牵头组建社会管理服务组；参与灾区救灾救助；组织、指导、动员全区青年志愿者参加抗震救灾志愿服务工作；完成区抗震救灾指挥部交办的其他任务。

区妇联：负责受灾妇女儿童的心理疏导和维权；配合做好辖区应急志愿服务活动；完成区抗震救灾指挥部交办的其他任务。

区红十字会：组织社会组织和志愿者参与灾区救灾工作；筹措社会资金物资开展救灾捐助；完成区抗震救灾指挥部交办的其他任务。

区新时代文明实践中心办公室：配合做好辖区应急志愿服务活动；完成区抗震救灾指挥部交办的其他任务。

区人武部：负责牵头组建军队协调组；统筹协调驻攀解放军、武警部队、预备役、民兵等力量参加地震应急救援工作；配合公安部门维护灾区秩序；完成区抗震救灾指挥部交办的其他任务。

区消防救援大队：承担震后人员搜救工作；做好地震引发的火灾扑救工作，参与其他次生灾害应对处置工作；负责集中安置点消防安全工作；及时处理全区“119”系统抢险救援接报信息；完成区抗震救灾指挥部交办的其他任务。

区外事办：负责牵头组建外事协调组；及时收集、整理和

上报全区外籍人员受灾信息，协调在灾区国（境）外人员的临时安置和通报工作；负责国（境）外救援队伍的对接工作，配合协调国（境）外救援队伍在西区的搜救行动；负责国（境）外救灾捐赠物资、资金的管理工作；协助区委宣传部制定对外表态口径，负责外国记者、外国常驻新闻机构及记者来西区采访管理有关事宜；完成区抗震救灾指挥部交办的其他任务。

格里坪镇人民政府、各街道办事处：负责本辖区内的抗震救灾各项工作；落实各防震减灾的防灾避险场所，为避险场所配备必要的物资；负责辖区内地震预警信息的传达；完成区抗震救灾指挥部的其他防灾减灾救灾任务。

国网攀枝花电力公司西区分公司：负责组织、指导、协调供区内电力安全生产隐患排查，抢修恢复供区内电力设施设备；负责地震应急救援救灾中应急供电工作，为重要场所、救援现场及集中安置点提供临时电源；完成区抗震救灾指挥部交办的其他任务。

中国电信攀枝花市西区分公司：负责所辖通信设施的防震安全，保障抢险救灾指挥和重要部门、区域的通信和预警信息发布渠道畅通。完成区抗震救灾指挥部交办的其他防灾减灾救灾任务。

中国移动攀枝花市西区分公司：负责所辖通信设施的防震安全，保障抢险救灾指挥和重要部门、区域的通信和预警信息发布渠道畅通。完成区抗震救灾指挥部交办的其他防灾减灾救

灾任务。

中国联通攀枝花市西区分公司：负责所辖通信设施的防震安全，保障抢险救灾指挥和重要部门、区域的通信和预警信息发布渠道畅通。完成区抗震救灾指挥部交办的其他防灾减灾救灾任务。